

# 메일서버등록제(SPF) 인증 기능 적용 안내서 (Exchange 2003 - Windows 2003)

	OS	Mail Server	SPF 적용 모듈
작성기준	Windows Server 2003	Exchange Server 2003	GFI MailEssentials 2010 for Exchange

2016년 6월



# 목 차

<b>I. 개요</b> .....	<b>1</b>
1. SPF(메일서버 등록제)란? .....	1
2. SPF를 이용한 이메일 인증 절차 .....	1
<b>II. GFI MailEssentials SPF 인증 기능 연동</b> .....	<b>2</b>
1. 다운로드를 위한 등록 정보 입력 .....	3
2. 다운로드 .....	5
3. 설치 과정 .....	6
4. SPF 기능 설정 .....	8

# I. 개요

## 1. SPF(메일서버 등록제)란?

메일서버등록제(SPF: Sender Policy Framework)는 메일서버 정보를 사전에 DNS에 공개 등록함으로써 수신자로 하여금 이메일에 표시된 발송자 정보가 실제 메일서버의 정보와 일치하는지를 확인할 수 있도록 하는 인증 기술이다.

대다수 스팸발송자가 자신의 신원을 감추기 위하여 발송자 주소나 전송 경로를 허위로 표기하거나 변경하는 경우가 많다는데 착안되었다.

※ SPF를 DNS에 설정하는 방법은 <http://www.kisarbl.or.kr> > White Domain 등록 > SPF 작성도우미 메뉴를 참고한다.

SPF를 이용하여 스팸메일을 차단하기 위해서는 메일서버에 SPF 인증 기능이 적용되어 있어야 한다.

Windows Server 환경에서 설치된 메일서버에는 SPF 인증 기능이 적용되어 있지 않으므로 SPF 모듈 설치 및 패치를 해야 한다. 본 안내서는 Exchange Server에 SPF 인증 기능을 쉽게 적용하는 방법을 소개한다.

## 2. SPF를 이용한 이메일 인증 절차

발신자 : 자신의 메일서버 정보와 정책을 나타내는 SPF 레코드를 해당 DNS에 등록  
수신자 : 이메일 수신시 발송자의 DNS에 등록된 SPF 레코드를 확인하여 해당 이메일에 표시된 발송IP와 대조하고 그 결과값에 따라 수신여부를 결정 (메일서버나 스팸차단솔루션에 SPF 인증 기능이 설치되어 있어야 함)



[그림 1] SPF 인증 흐름도

## II. GFI MailEssentials SPF 인증 기능 연동

Exchange Server는 GFI에서 제공하는 'GFI MailEssentials'를 이용하여 SPF 인증 기능을 연동할 수 있다. 해당 프로그램은 유료이며 GFI의 공식 홈페이지에서 임시 Key를 발급받으면 30일 동안 무료로 사용할 수 있다.

※ 정식 버전은 '<http://www.gfi.com/mes>'에서 구매할 수 있다.

**\* 시스템 필요조건 :**

OS : Windows Server 2003 Standard/Enterprise (32bit) 이상

Memory : 최소 1GB, 권장 2GB

Mail Server : Exchange Server 2003(SP2) 이상

**\* 설치 환경 :**

OS : Windows Server 2003 Enterprise 32bit

Memory : 1GB

Mailserver : Exchange Server 2003 SP2

Disk : 8GB

## 1. 다운로드를 위한 등록 정보 입력

‘GFI MailEssentials’ 프로그램 다운로드와 30일 동안 사용할 수 있는 임시 key를 발급 받기 위해서 ‘http://www.gfi.com/downloads/register.aspx?pid=me’ 페이지에 접속한 후 등록 정보를 입력한다.

※ 입력한 메일 주소로 임시 key - ‘30 day evaluation key’ - 가 전송되므로 수신 가능한 주소를 입력한다.

The screenshot shows the GFI website's registration page. The header includes the GFI logo, a language dropdown set to 'ENGLISH', and a search bar. The navigation menu contains links for HOME, PRODUCTS, SOLUTIONS, ORDERING, DOWNLOADS, PARTNERS, SUPPORT, and COMP. The main content area is titled 'GFI Products > GFI MailEssentials for Exchange/SMTP 2010 > Download form'. Below this is a red play button icon followed by the heading 'Download Registration Form'. The text explains that the download link and license key will be sent via email and that the software is for business use only. A red error message states 'Please correct the following' and 'Please specify your email address.' The form fields are: 'First name: \*' with 'tester', 'Last name: \*' with 'kim', and 'Email address: \*' with 'test@spf.kisa.or.kr'. There are two checkboxes: 'Do you resell computer software?' (checked) and 'I am interested in becoming a GFI Partner' (unchecked). A 'Continue' button is at the bottom.

[그림 2] 메일 주소 입력

나머지 등록 정보를 입력하고 DOWNLOAD 버튼을 클릭하면 입력한 메일 주소로 임시 key가 전송되며 다운로드 페이지로 이동된다.

**GFI** Products GFI MailEssentials for Exchange/SMTP 2010 Download form

**Download Registration Form**

Company: \* test

Phone number: \* 82 2-1234-1234 Ext. #

Example: 919 123-4567 #435

City:

Zip/Postal code: \* 123-123

Country: \* Korea, South

No. of potential users: \* 51 - 100

Who is your preferred reseller:

Register me for support and product updates

Receive GFI's monthly newsletter

**DOWNLOAD**

\*Required Fields

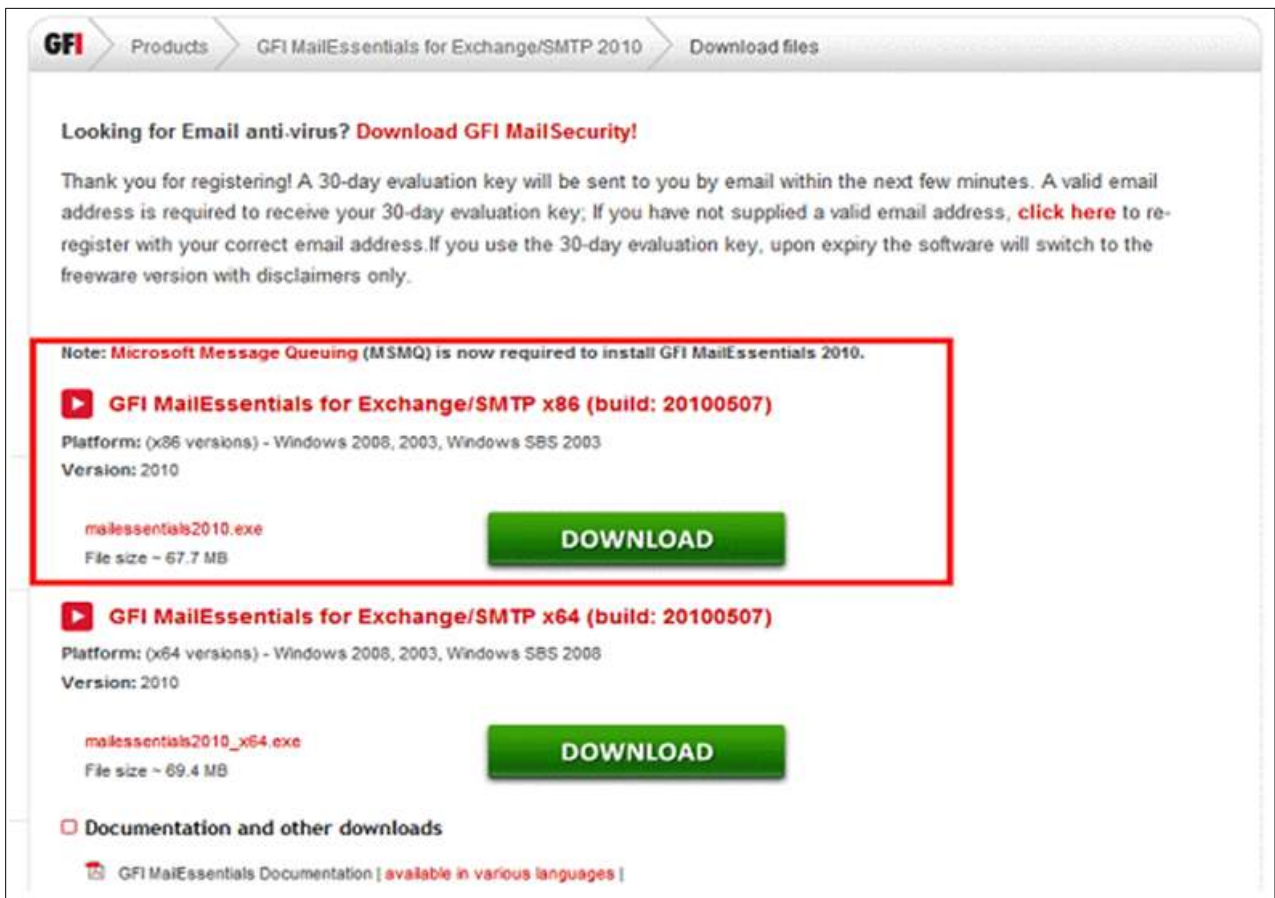
Privacy Policy: We will not sell or rent out your data. We will not disclose your data to third parties except to the extent required to provide additional services and dedicated support from our regional partners, or to meet our legal obligations.

[그림 3] 기타 등록 정보 입력

## 2. 다운로드

아래와 같이 메일 서버가 설치된 Windows Server의 버전에 맞는 파일을 다운로드한다.

※ 'http://www.gfi.com/downloads/mirrors.aspx?pid=me'에서도 다운로드 할 수 있다.



**GFI** Products GFI MailEssentials for Exchange/SMTP 2010 Download files

Looking for Email anti-virus? **Download GFI MailSecurity!**

Thank you for registering! A 30-day evaluation key will be sent to you by email within the next few minutes. A valid email address is required to receive your 30-day evaluation key; If you have not supplied a valid email address, [click here](#) to re-register with your correct email address. If you use the 30-day evaluation key, upon expiry the software will switch to the freeware version with disclaimers only.

**Note: Microsoft Message Queuing (MSMQ) is now required to install GFI MailEssentials 2010.**

**GFI MailEssentials for Exchange/SMTP x86 (build: 20100507)**  
Platform: (x86 versions) - Windows 2008, 2003, Windows SBS 2003  
Version: 2010  
[malessentials2010.exe](#)  
File size ~ 67.7 MB **DOWNLOAD**

**GFI MailEssentials for Exchange/SMTP x64 (build: 20100507)**  
Platform: (x64 versions) - Windows 2008, 2003, Windows SBS 2008  
Version: 2010  
[malessentials2010\\_x64.exe](#)  
File size ~ 69.4 MB **DOWNLOAD**

**Documentation and other downloads**  
[GFI MailEssentials Documentation \[available in various languages\]](#)

[그림 4] 프로그램 다운로드

### 3. 설치

#### 3.1 설치 시작

mailessentials2010.exe 파일을 실행하여 설치를 시작한다.

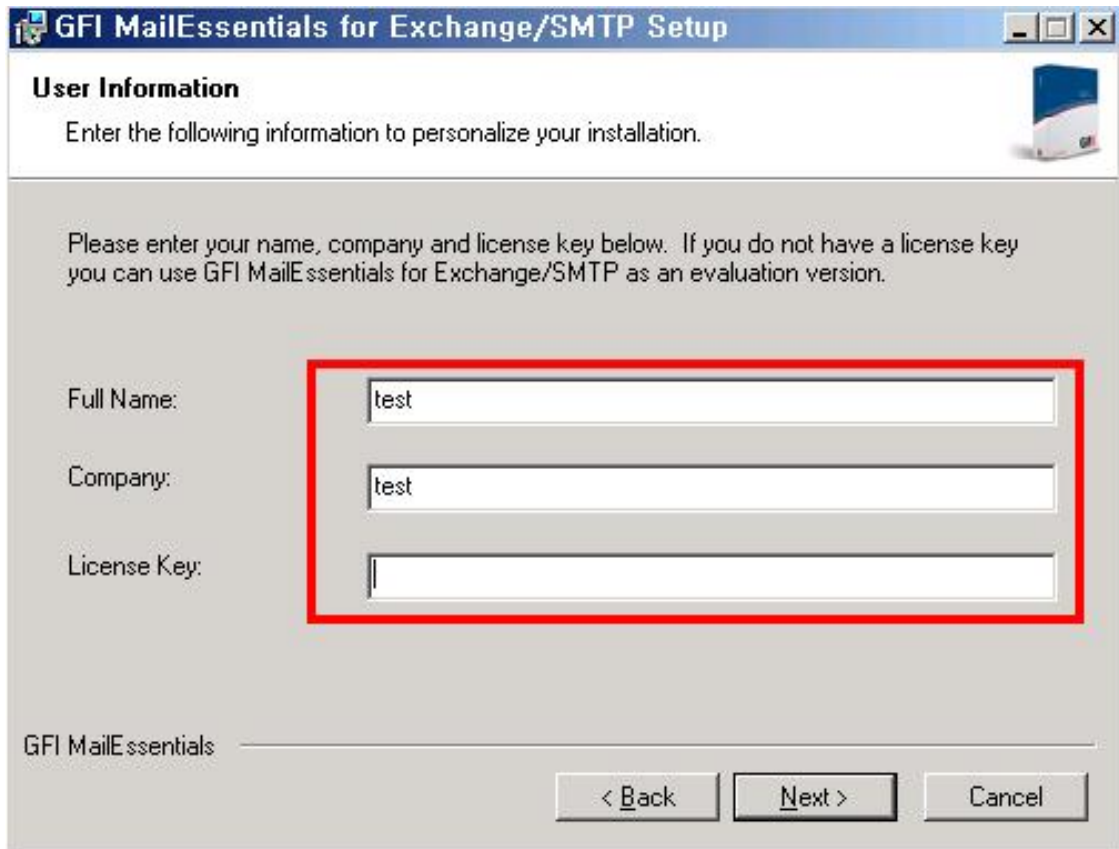


[그림 5] GFI MailEssentials 설치



### 3.2 License Key 입력

‘License Key’ 항목에는 이메일을 통하여 발급받은 ‘30 day evaluation key’ 값을 입력한다.



**GFI MailEssentials for Exchange/SMTP Setup**

**User Information**

Enter the following information to personalize your installation.

Please enter your name, company and license key below. If you do not have a license key you can use GFI MailEssentials for Exchange/SMTP as an evaluation version.

Full Name:

Company:

License Key:

GFI MailEssentials

< Back   Next >   Cancel

[그림 6] license key 입력

### 3.3 설치 완료

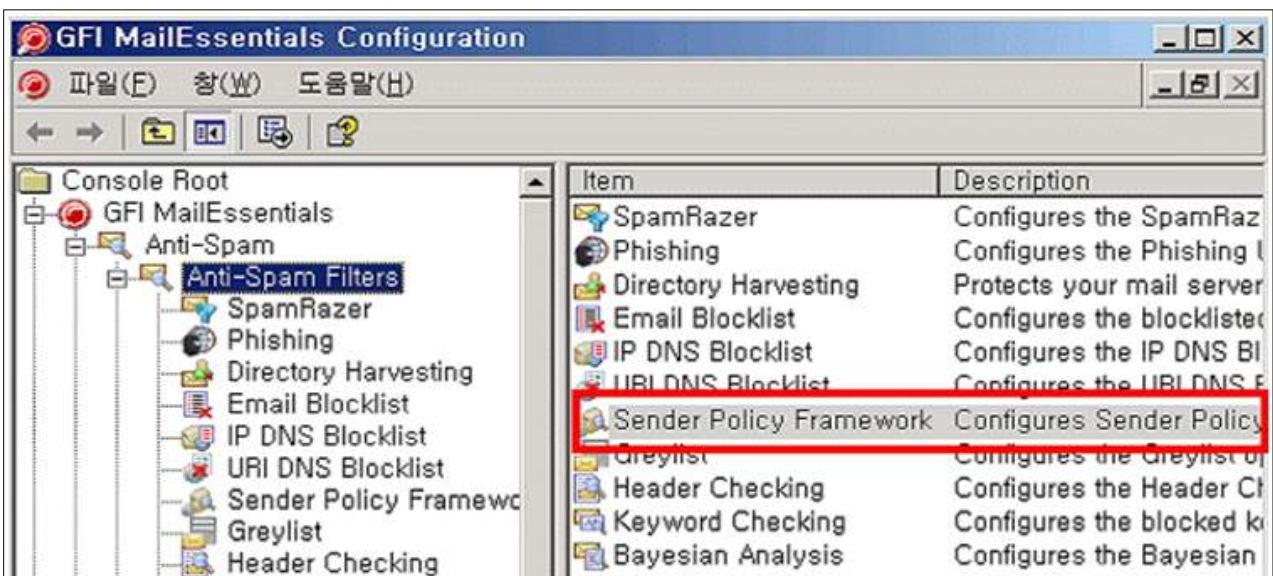
설치가 완료되면 ‘GFI MailEssentials Dashboard’ 창이 나타나며 설치가 정상적으로 완료되었는지 확인할 수 있다.



[그림 7] 설치 완료 후의 상태를 보여주는 dashboard

### 4. SPF 기능 설정

Dashboard 상단 탭의 ‘Programs > GFI MailEssentials Configuration’ 항목을 선택한 후 좌측의 ‘Anti-Spam Filters > Sender Policy Framework’를 클릭하면 ‘Sender Policy Framework 등록 정보’ 창이 나타나며 SPF 기능을 설정 할 수 있다.

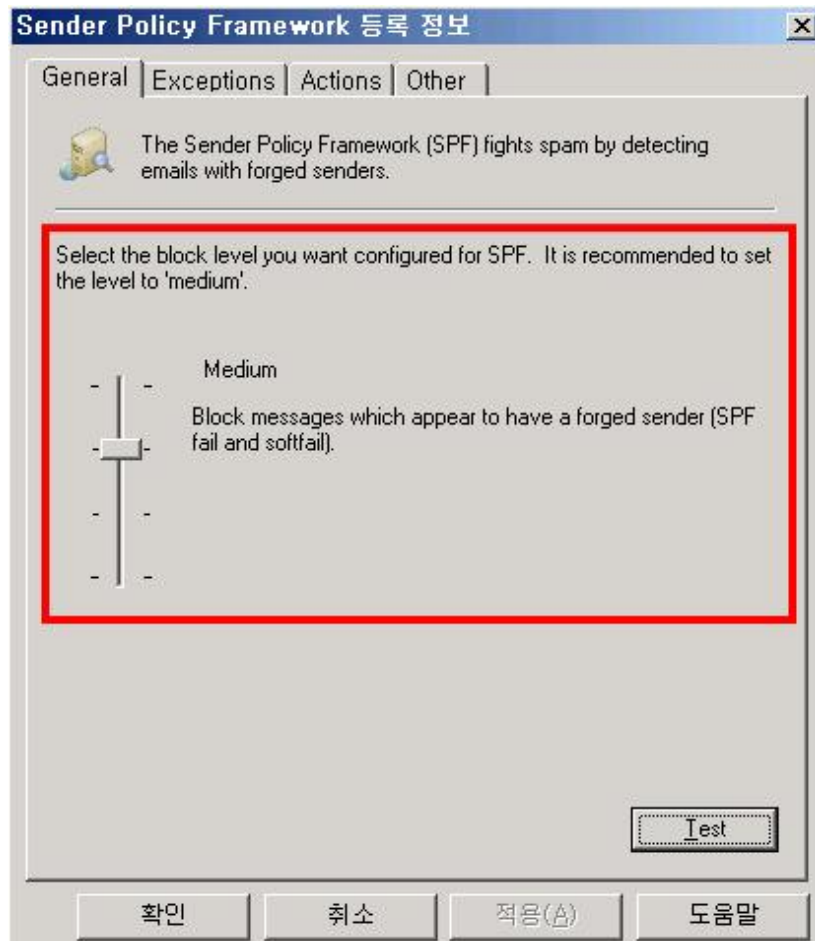


[그림 8] SPF 기능 설정

## 4.1 SPF 차단 레벨 지정

‘General’ 탭에서는 SPF 인증 결과에 따라 메일 수신을 차단하는 레벨을 지정 할 수 있다. 총 4단계로 구분이 되며 의미는 아래와 같다.

차단 레벨	차단 여부
High	fail / softfail / neutral / none / unkown
Medium (권장)	fail / softfail
Low	fail
Never	차단하지 않음



[그림 9] SPF 차단 레벨 지정

## 4.2 예외 처리 설정

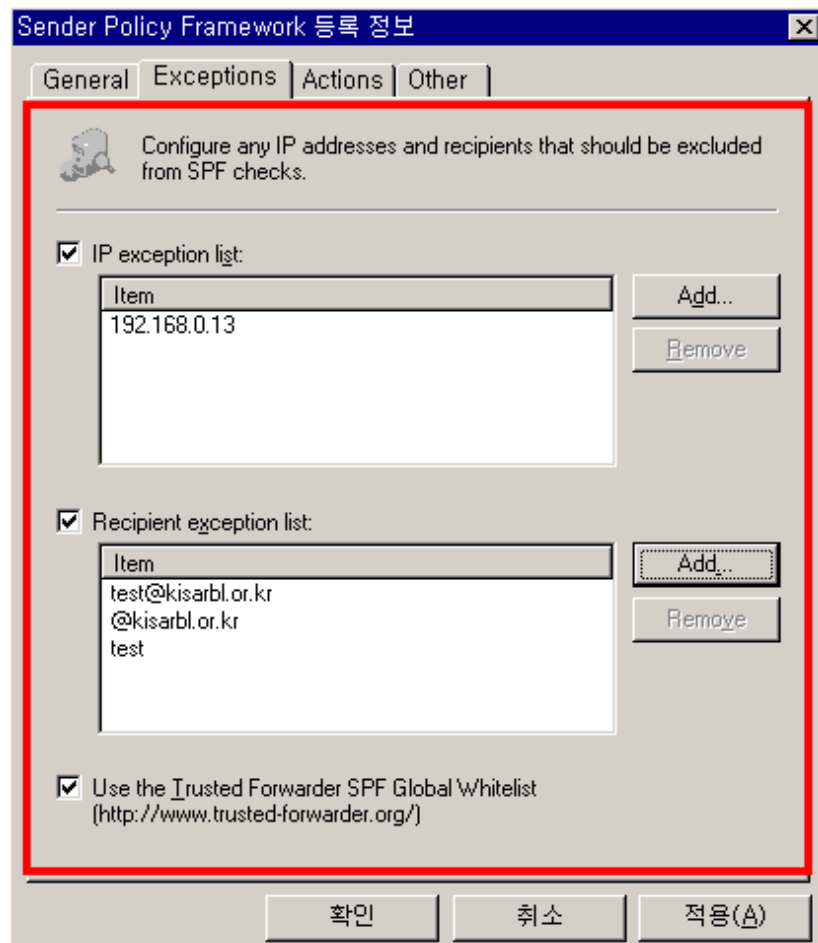
‘Exceptions’ 탭에서는 SPF 인증으로 인하여 정상 메일이 차단되는 것을 방지하기 위한 예외 처리 설정을 할 수 있다.

‘IP exception list’ 항목에는 SPF 인증 대상에서 제외할 IP 주소를 입력한다.

※ IP 대역은 반영되지 않으므로 개별 IP만 추가하도록 한다.

‘Recipient exception list’ 항목에는 수신자의 메일 주소(예: test@kisarbl.or.kr), 도메인 (예: @kisarbl.or.kr), ID(예: test) 등을 입력한다.

‘Trusted Forwarder SPF Global Whitelist’ 기능은 ‘http://www.trusted-forwarder.org’ 사이트로부터 제공되는 신뢰할 수 있는 메일 주소(whitelist)에 대해 스팸 차단을 우회할 수 있도록 하는 것이다. 사용을 권장한다.

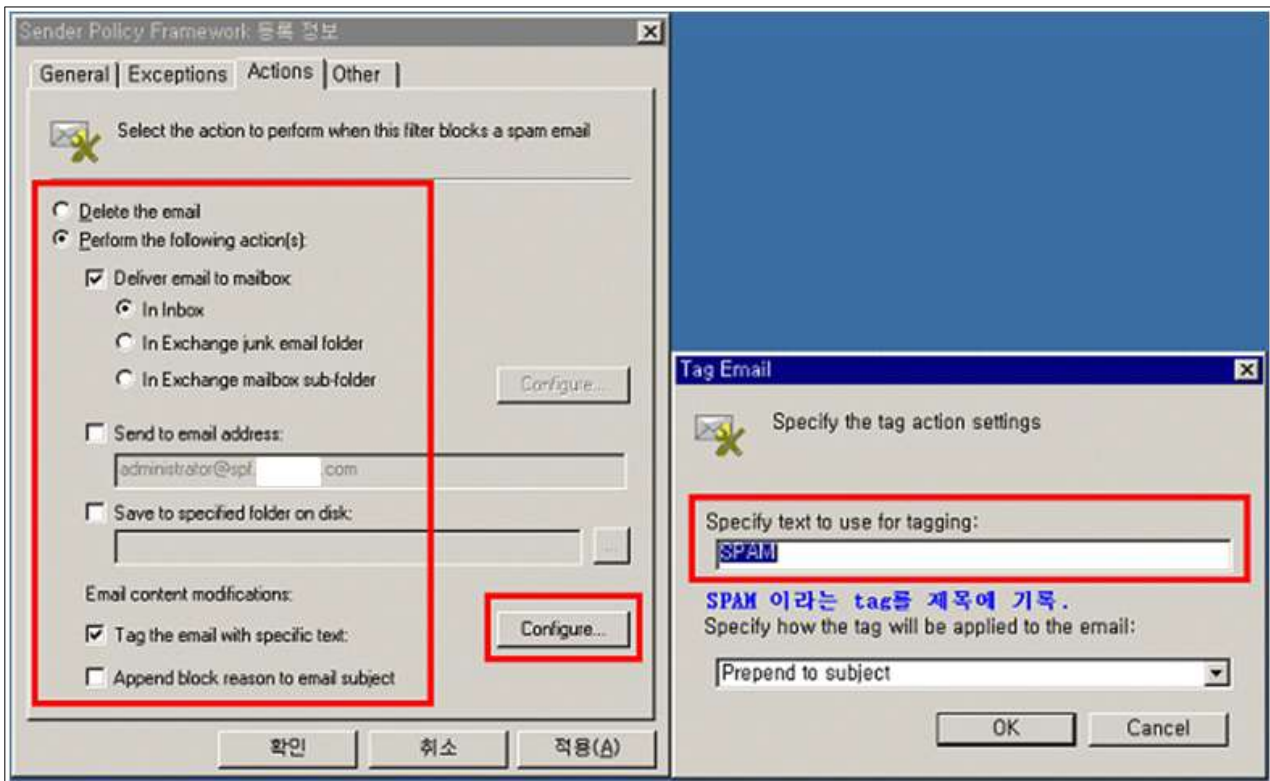


[그림 10] 예외 처리 설정

### 4.3 스팸 메일 처리 설정

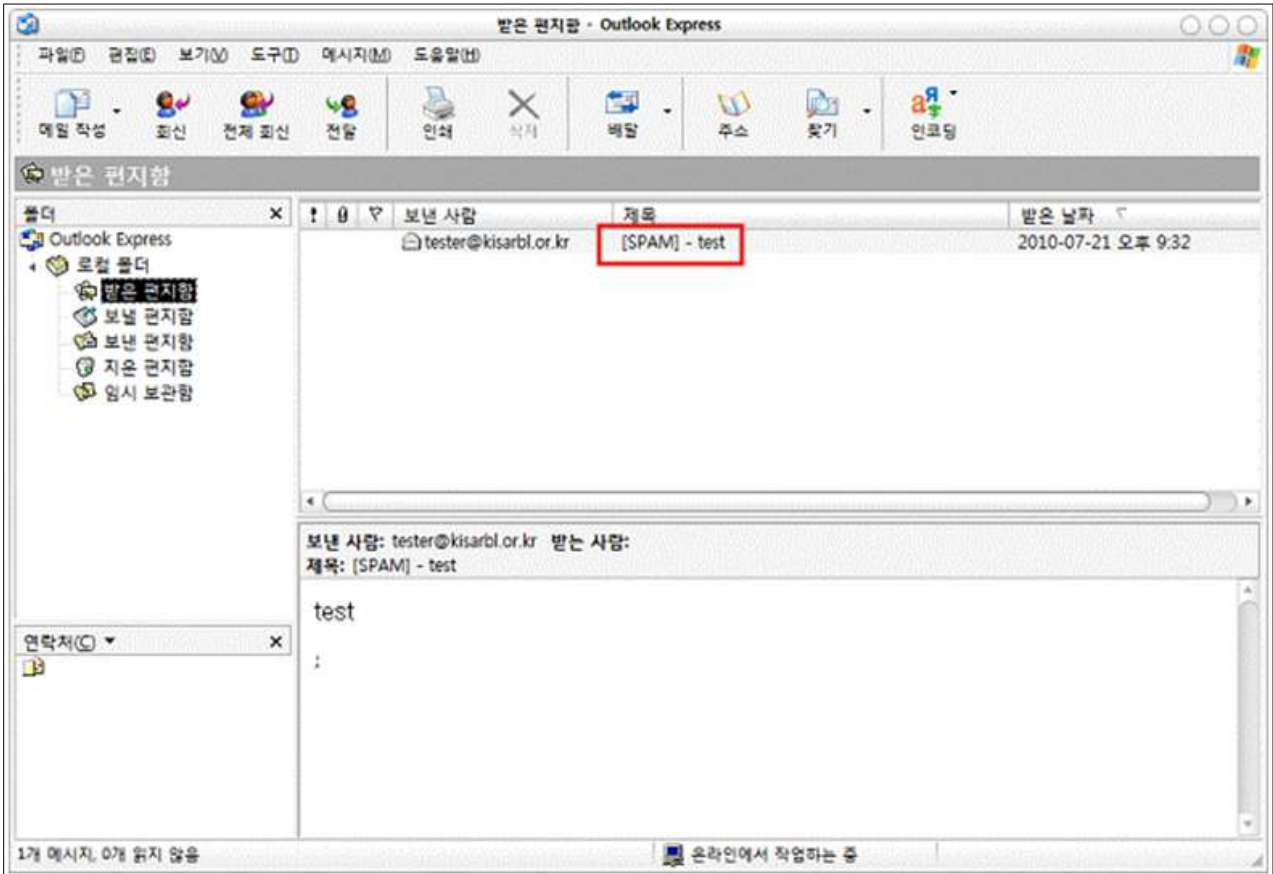
‘Actions’ 탭에서는 스팸 메일로 분류된 메일을 어떻게 차단할 것인지를 설정할 수 있다. ‘Delete the email’ 항목을 선택하여 스팸 메일을 즉시 삭제하거나, ‘Perform the following actions’ 항목을 선택하여 특정 메일함으로 이동시키도록 할 수 있다.

아래는 스팸으로 분류된 메일에 대해 메일 제목에 [SPAM] 태그를 추가하고 일반 메일 박스로 전달하도록 설정한 예시이다.



[그림 11] 스팸 메일 처리 설정

스팸으로 분류된 메일에 [SPAM] 태그를 추가하도록 설정한 결과, 메일 제목에 [SPAM] 태그가 추가되어 수신된 것을 확인 할 수 있다.



[그림 12] [SPAM] 태그가 추가되어 수신된 메일